

Erasmus enseignant, Dublin Irlande



National Botanic Garden



Europe



Francine
HEMMER

Une belle expérience au Jardin Botanic de Glasnevin

Dans le cadre des mobilités ERASMUS plus, j'ai bénéficié d'une bourse Européenne de 12 jours du 29 avril au 10 mai 2019.

Une belle opportunité pour l'établissement ISETA, ses enseignants et in fine nos élèves.

Sortir de sa zone confort, découvrir, apprendre, échanger, partager, se questionner des valeurs que nous essayons d'inculquer à nos apprenants.

Des conseils à la pratique.....

J'ai choisi un pays anglosaxon, pour réactiver mon anglais poussif.

C'est au jardin Botanique de Glasnevin, Dublin, Irlande que j'ai jeté mon dévolu, pas par hasard. Tout y est, l'amour du végétal, la beauté des aménagements paysagers, la recherche, la préservation des espèces, la biodiversité, des rencontres avec des récits extraordinaires de botanistes et des histoires de plantes incroyables.

Brendan Sayers « curator foremen house », m'a accueilli au cœur des grandes serres victoriennes.

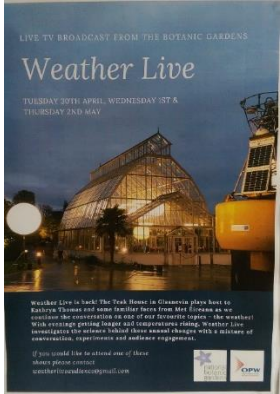


Restauration des serres financées par des projets Européens

SA première ERASMUS teacher !!! Francine HEMMER, une belle rencontre et un organisateur hors pair, « Thank a million Brendan » comme disent les Irlandais.

Botanic Garden Glasnevin Dublin 9 est un des trois jardins botaniques d'Irlande. Ce sont des propriétés historiques de l'état Irlandais OPW.

Le jardin de Glasnevin est financé par l'état, l'Europe pour certains projets de restauration, notamment les serres, la loterie, le parking payant et quelques revenus privés avec la location d'espaces pour défilés de mode, tournages de films, show.... J'y étais, amusante expérience pour l'émission télévisé « weather live »



C'est moi

C'est sur 19,5 hectares que s'étend le jardin avec 70 permanents pour faire fonctionner la structure. Le collège TEAGASC (centre de formation d'horticulture et paysage) présent sur le site travaille en collaboration avec le Botanic Garden et les stagiaires sont une aide précieuse. Un partenariat, gagnant/gagnant.

Le jardin s'organise en différents secteurs/

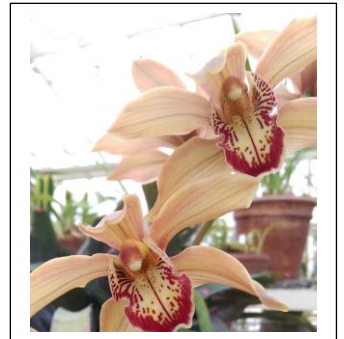
* Quatre principales COLLECTIONS :

*les Orchidées (Brendan Sayers en est spécialiste)

*Les plantes de rocailles

*Les succulentes

*Les plantes locales (Native Plants of Ireland)



* La NURSERY - serre de multiplication :

Le cœur même du jardin, lieu de naissance, lieu de vie, lieu d'essais et d'expérimentation. Ici le travail est minutieux, codifié, étiqueté.

Propagation de plantes exceptionnelles par leur rareté, parfois leur beauté, ou pour leur préservation. Lieu où le mot biodiversité prend tout son sens.

Les techniques de multiplications sexuée, asexuées, le choix de mélange terreux, les essais climat ou prennent forme les graines, les boutures, les fragments de végétaux ramenés avec soin par les botanistes ou échangés entre jardin botanique.

Donner naissance et accompagner le végétal dans sa croissance pour l'identifier, le préserver. Un travail colossal.



Mélange pour réaliser substrat adéquat / Trois plants rempotés avec délicatesses / Logistique de la nomenclature et traçabilité.



Plantes de rocailles



Multiplication à partir de feuilles Streptocarpus

* La PALMERAIE

Lieu majestueux, impression de jungle, atmosphère étouffante, un voyage dans l'histoire de la conservation des végétaux.

Un sentiment unique, d'être autorisé à observer la végétation de la passerelle interdite au public, tel l'observation de la canopée.



Juste Très graphique



* L'espace POTAGER

Essentielle dans ce jardin, rectiligne, organisé ponctué de variétés fruitières anciennes tel un conservatoire, cet espace gourmand fourmille au printemps au grés des plantations, semis de légumes.



Serre pour abriter les fruitiers fragiles, le long du mur la chaleur s'accumule, parfait pour la maturation des fruits



Petit tunnel de production de jeunes plants avant plantation en extérieur

* LIBRARY ou bibliothèque

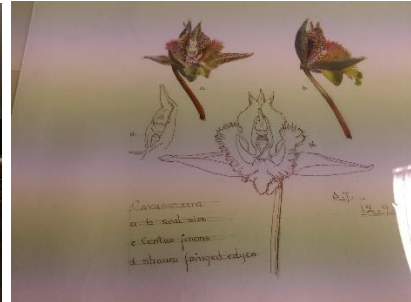
Alexandra Caccamo m'a ouvert les portes de de cette pièce climatisée ou l'on prend soin d'ouvrages d'un autre temps, bien loin de Google et autres supports informatisés.

Elle archive précieusement les aquarelles, les livres à odeurs de cuir et papier vieillis. Des heures de travail pour illustrer ces bibles botaniques.

Des histoires de femmes exceptionnelles qui ont amoureuxment, patiemment observer la nature reproduit fidèlement chaque détail à coup d'aquarelle.



Shackleton Lydia 1828-1974



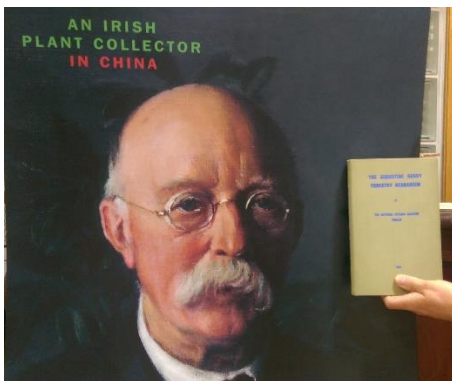
* L'HERBARIUM, les herbiers, conservatoire de graines.

Noellen Smyth, botaniste de formation se consacre à l'exploration de plante invasives et préservation des espèces locales.

Elle m'a accompagné dans la découverte de ces trésors rangés méthodiquement dans des armoires et rayonnages sans fin.

C'est ici que sont conservés des herbiers d'explorateurs un peu fou. Des histoires rocambolesques, ces boites ouvertes comme des malles magiques, riches d'un passé endormi mais si important.

Augustine Henry



Des rayonnages impressionnants.

Des heures de recherches, voyages de collecte, riche patrimoine historique



Des boites



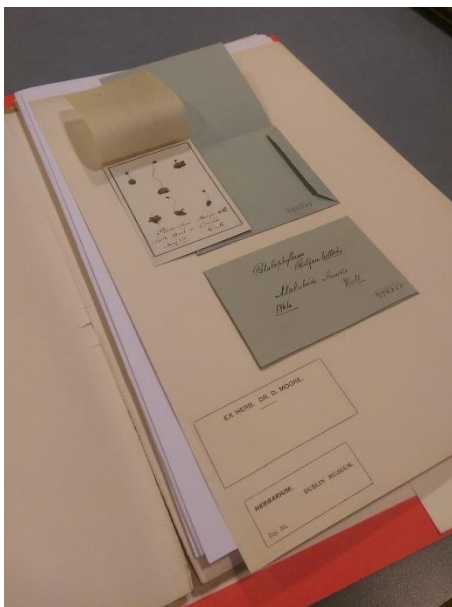
Des descriptions



Des échantillons

Ici sont enfermés les traces d'espèces disparus. Triste constat d'une biodiversité qui se réduit.

Mais aussi parfois la surprise d'une espèce qui fait son arrivée, encore inconnu au bataillon de la taxonomie et le travail d'identification commence, de stockage et éventuellement de mise en culture.



La technologie autour du marquage des végétaux grâce au marquage de l'ADN fait partie de l'évolution du travail de botaniste. Fastidieux, long, méticuleux, les stagiaires sont les biens venus.

La technique ne remplace pas le travail d'observation, d'herborisation, elle complète, consolide, confirme les hypothèses.

Ici encore des anecdotes amusantes.



Une graine.

La plus grosse que l'on connaisse.

Offerte aux jeunes mariés en signe de fécondité.

Quand on regarde de près, effectivement on peut deviner la morphologie du corps de la femme, nid de la maternité



Soucieux de l'environnement, l'ensemble du jardin fonctionne autant que possible en lutte biologique, utilise en grande partie les eaux pluviales, gère une plate de forme de valorisation des déchets verts, essaye de gérer au maximum le climat pour rester économe sur les dépenses énergétiques des serres.

Toute la gestion de ces espaces nécessite du personnel formé, compétent.

Le jardinier reste modeste et humble.

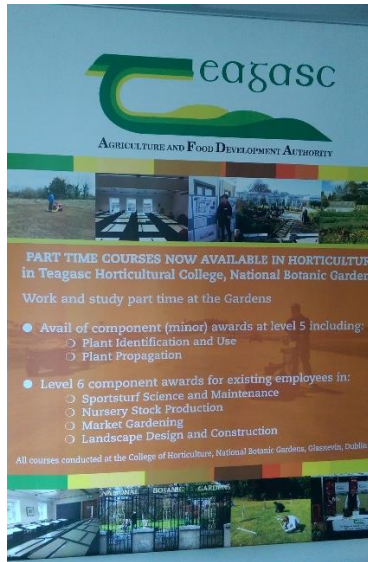
« Si tu ne sais pas, observe, pose-toi, questionne-toi et va chercher la solution ou la compétence, discute, échange et enfin agi »

J'aime cette stratégie de travail, cette pédagogie.

Bredam Sayers ; mon organisateur préféré, m'a mise en relation avec John Mulhern, Directeur du Collège Teagasc afin d'échanger sur nos pratiques de formation.

J'ai assisté à des cours, évaluations théoriques et pratiques.

Margie et Christine m'ont accompagnée dans cette découverte. Le collège est atomisé sur deux sites avec des méthodes de travail, de partenariats intéressants et des installations qui offrent des conditions d'apprentissage très riches.

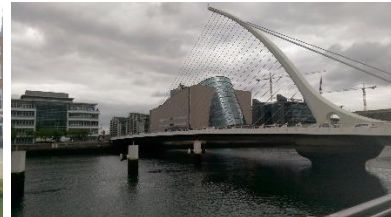


Des espaces paysagers par les stagiaires



ERASMUS c'est aussi l'occasion de découvrir une autre culture, paysages, cuisine, rythme de vie.

Les Irlandais sont accueillants, aiment le partage, la convivialité et sont plutôt curieux. Il faut dire que le climat insiste à la chaleur et l'ambiance des PUB, la Guinness accompagne fort bien cette atmosphère feutrée.



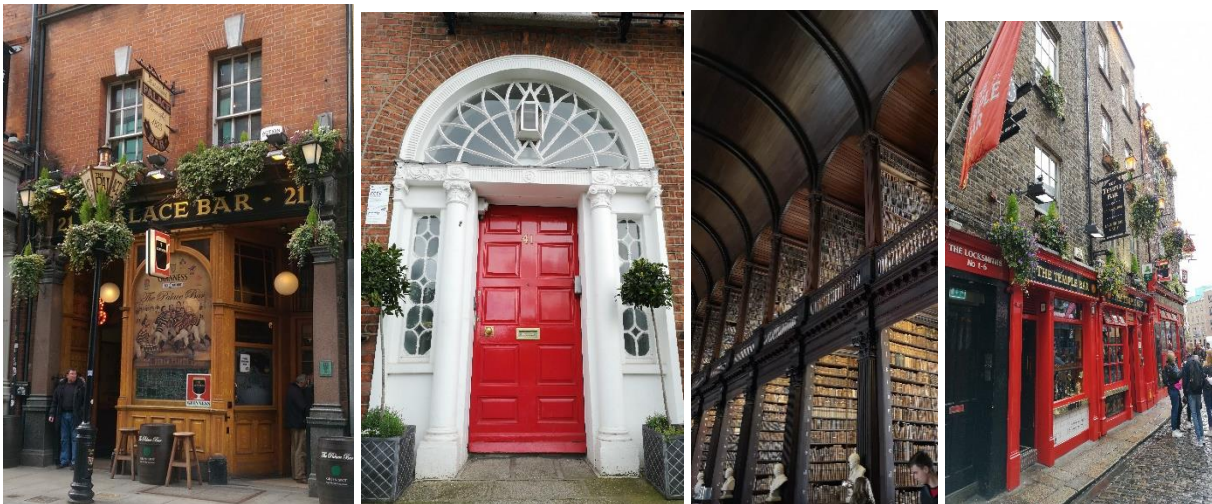
Contraste entre modernité et traditions. Dublin est confronté comme de nombreuses capitales une forte tension immobilière.



Une île entre mer et jardins.



Entre maison traditionnelle, château austère et cottage charmant.



Les incontournables pub, la bibliothèque dans l'université de Kells.



Merci au Directeur Matthew Jebb pour sa proximité avec son personnel et stagiaires.

Grand merci à Brendan Sayers, mon tuteur, pour sa disponibilité, le temps passé à m'expliquer doucement, articuler, répéter, me montrer. Brendam m'a proposé un programme à la hauteur de mes attentes en me faisant travailler dans les différents secteurs du jardin et en m'organisant les rencontres très riches, sans

Merci à ses équipes pour leur accueil, leur patience et curiosité.

Egalement, grand merci à John Mulher principal du Teagasc College of Amenity Horticulture National Botanic Gardens, ainsi qu'à Christine et Margie formatrices et leurs apprenants.

Enseignante en paysage

Francine HEMMER

h